

# Les cristaux de la glande pinéale nous connectent à l'au-delà

Aussi petite qu'un pois, et de la forme d'une pomme de pin, d'où elle tire son nom, la glande pinéale est considérée comme étant un troisième œil, pour avoir la même structure de base de nos organes visuels.



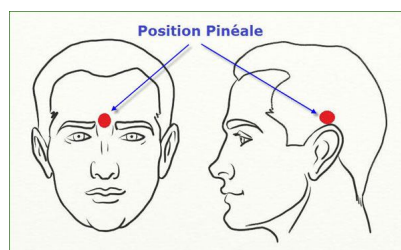
## Qu'est-ce que la glande pinéale ?

Jusqu'à il y a peu, on croyait qu'il s'agissait d'un organe atrophié, aux fonctions indéfinies, d'un œil non développé. Mais cela a néanmoins éveillé l'intérêt des scientifiques qui ont mis en lumière des fonctions en relation avec la physique et les phénomènes paranormaux...

L'épiphyse neurale, ou glande pinéale, ou tout simplement pinéale, est une petite glande endocrine située à proximité du centre du cerveau.

Nonobstant le fait que ses fonctions soient particulièrement discutées, il n'y a toutefois pas le moindre doute qu'elle joue un rôle important, tant au niveau de la régulation de ce que l'on appelle les cycles circadiens, que sont les cycles vitaux (principalement le sommeil), qu'au niveau du contrôle des activités sexuelles et de la reproduction.

Depuis René Descartes au XVII<sup>e</sup> siècle, qui affirmait que l'âme humaine se situait en elle, la glande pinéale était considérée comme étant un organe possédant des fonctions transcendantes. Au-delà de Descartes, l'écrivain anglais écrivant sous le pseudonyme de Lobsang Rampa s'est dédié, parmi d'autres, à l'étude de cet organe.



Les défenseurs des capacités transcendantes de cet organe le considèrent comme étant une antenne. La glande pinéale porte, dans sa constitution, des cristaux d'apatite.

Selon une théorie, ces cristaux vibreraient en fonction des ondes électromagnétiques captées, ce qui expliquerait la régulation du cycle menstruel d'après les phases de la Lune, ou la capacité d'orientation des hirondelles au cours de leurs migrations (elles captent les champs électromagnétiques de la Terre).

Chez l'être humain, elle serait capable d'interagir avec d'autres zones du cerveau comme, par exemple, le cortex cérébral qui serait capable de déchiffrer de telles informations. Une telle interaction serait moins développée chez les autres animaux. Cette théorie prétend expliquer les phénomènes paranormaux tels que la clairvoyance, la télépathie et la médiumnité.

## **Compréhensions de la raison d'être de la glande pinéale**

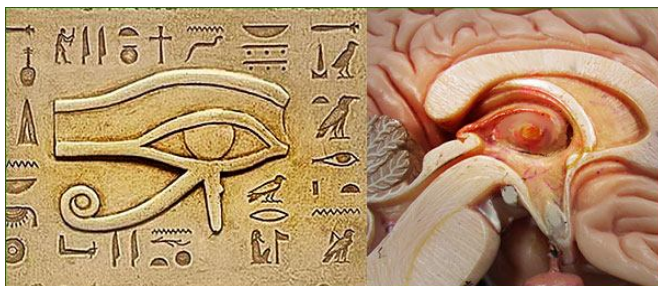
### Suivant la doctrine Spirite

Depuis Allan Kardec, au XIXe siècle, la doctrine spirite s'attache à s'expliquer à ce propos. Dans l'œuvre spirite « missionnaires de la lumière » dictée par l'esprit André Luiz, au travers de la psychographie du médium Francisco Candido Xavier, l'épiphyse est décrite comme étant la glande de la vie spirituelle et mentale.

Pour la doctrine spirite, l'épiphyse est un organe de haute expression pour le corps éthéré. Elle préside aux phénomènes nerveux de l'émotivité, due à son ascendance sur tout le système endocrinien, et joue un rôle fondamental dans le domaine sexuel.

Dans ce même ouvrage, André Luiz décrit aussi que l'épiphyse est liée à la pensée spirituelle au travers des principes électromagnétiques du champ vital, que la science formelle ne peut pas encore identifier, commandant les forces du subconscient sous la détermination directe de la volonté.

### Suivant la vision traditionnelle hindoue



Œil d'Horus et glande pinéale

Selon la vision ancestrale des hindous, c'est le principal organe du corps, possédant deux chakras (centres d'énergie) responsables du développement extra-physique, pour être des récepteurs et des transmetteurs de l'énergie vitale : le chakra du troisième œil, au centre du front au-dessus de la hauteur des yeux, et le chakra coronaire, bien supérieur, lui aussi situé dans la tête.

## Suivant la science

Certains scientifiques ont constaté que, à l'image d'une antenne, la glande pinéale était capable de capter les radiations électromagnétiques de la Lune, les radiations électromagnétiques venues du soleil, et même d'éveiller la production de certaines substances neurotransmettrices, qui stimulent l'activité physique et mentale.

C'est aussi la glande pinéale qui active la production des hormones sexuelles au début de la puberté, initiant ainsi le cycle de la reproduction humaine.

Et il y a encore d'autres fonctions particulièrement intrigantes en lien avec ce point situé près du centre du cerveau : la glande pinéale est capable de capter les champs électromagnétiques non seulement de cette dimension, dans laquelle nous vivons, qui est la troisième, mais aussi des autres dimensions de l'univers, permettant ainsi d'accéder aux champs spirituels et subtils.

D'après la théorie des supercordes, dans le cadre de la physique quantique, il n'existerait pas moins de 11 dimensions différentes dans l'univers, et une communication entre elles serait possible.

En d'autres termes, la glande pinéale serait capable de détecter les dimensions invisibles aux yeux ordinaires, et ce petit radar serait lié aux phénomènes tels que la clairvoyance (voyance d'événements non encore advenus), la télépathie (communication au moyen de la pensée) et la capacité d'entrer en contact avec d'autres dimensions (médiurnité).

## Hypothèses des chercheurs

Au Brésil, l'un des plus grands chercheurs de ce domaine est le neurochirurgien Sergio Felipe de Oliveira, titulaire d'un magistère en sciences de la faculté de médecine de l'université de São Paulo, directeur de la clinique « Pineal Mind » de São Paulo.

Il a également étudié la physique durant quatre ans à l'université de São Paulo, au sein de laquelle il a travaillé sur les théories des champs d'ADN et, compte tenu de sa formation en matière de génétique du cœur, il en a déduit que les gènes ne sauraient fonctionner sans qu'un esprit n'induisse leur fonctionnement (embryogenèse).

La médiurnité étant une faculté de perception sensorielle, elle a besoin d'un organe qui capte et d'un autre qui interprète. L'hypothèse du Dr Sergio Felipe de Oliveira est que : « *la glande pinéale est un organe sensoriel de la médiurnité, semblable à un téléphone portable, qui capte les ondes du spectre électromagnétique, provenant de la dimension spirituelle, le lobe frontal procédant au jugement critique du message, avec l'aide des autres zones encéphaliques* ».



Songer que ce serait notre cerveau qui produit la pensée, serait la même chose que croire que les acteurs vivent à l'intérieur de notre télévision. Aujourd'hui, le cerveau est comparé à un ordinateur.

Le problème est qu'il n'existe aucun ordinateur qui produise son propre programme : le programme est produit par un autre être, le programmeur, qui installe le programme dans l'ordinateur.

Aussi, la pensée, l'imagination, ne sauraient naître à l'intérieur du cerveau : cela ne peut venir que de l'extérieur et être installé dans le cerveau. C'est une question de logique formelle, de raisonnement informatique. John P. Rose, de l'université d'Oxford, affirme que l'être humain est un être biologique, psychologique et spirituel.

D'après le théorème de Gödel, un système ne peut pas être capable d'exprimer une conscience de lui-même, notre corps ne peut pas être auto-conscient, la conscience doit donc être extérieure à celui-ci.

De par une impossibilité mathématique, notre corps ne peut pas produire sa propre conscience. Dès lors, la conscience doit provenir de l'extérieur.

Comme l'a dit Machado de Assis dans ses Œuvres posthumes, « *la pensée s'incline sur le trapèze du cerveau* ». La pensée est installée dans le cerveau, et le cerveau est l'instrument de la personne, qu'est l'esprit.

### Le concept matérialiste

Il existe aussi un concept erroné selon lequel la science serait matérialiste. Mais le matérialisme n'a pas de preuve scientifique. Aucun travail scientifique ne prouve que le matérialisme serait une réalité existentielle !

Aussi, lorsqu'un scientifique a une vision matérialiste, il s'agit là de son opinion personnelle, et non de l'opinion de la science. Lorsque l'on raisonne du point de vue de la physique elle-même, on ne peut pas affirmer que l'on soit en train de voir une table, par exemple. Ce que l'on voit, c'est la lumière qui se reflète sur la table. S'il n'y a pas de lumière, on ne peut pas voir la table : la matière est invisible !

Alors, de quoi est faite la matière ? D'atomes. Qu'est-ce qui existe à la superficie de l'atome ? Des électrons. Et que se passe-t-il lorsqu'un électron s'approche d'un autre ? Ils se repoussent parce qu'ils ont la même charge. Aussi, lorsque l'on touche la matière, l'impression tactile que l'on ressent n'est pas le toucher mais plutôt la force de répulsion électrostatique des électrons.

S'il était possible de toucher la matière, il y aurait fusion atomique. Ainsi, la matière s'avère invisible et intangible. Le matérialiste croit en ce qu'il ne peut pas toucher et en ce qu'il ne peut pas voir. Pour que quelqu'un devienne matérialiste, il faut donc beaucoup de foi...

Les universités doivent enseigner et étudier toutes les formes de pensée, ce qui inclut toutes les cultures.

Le code international des maladies en est venu à reconnaître l'état de transe et la possession par un esprit comme pouvant faire l'objet d'un diagnostic médical, sous la réserve suivante : « l'état de transe hors du contrôle de la personne est une maladie mais, lorsque cet état de transe se produit dans le contexte religieux de la personne, ce n'est pas une maladie ».

Le Dr Sergio Felipe de Oliveira a disséqué divers cadavres et a pu vérifier qu'aucune glande pinéale n'est semblable à une autre. Il a coupé une glande pinéale au milieu, l'a soumis au microscope électronique et a pu vérifier qu'il y a diverses structures couvertes par des enveloppes formées de tissu conjonctif.

La glande pinéale est plongée dans le troisième ventricule du liquide céphalo-rachidien et, sous la pression des vases communicants, ces structures souffrent d'une pression semblable à celle que le cerveau éprouve, ces structures ayant un format semblable à celui du cerveau.

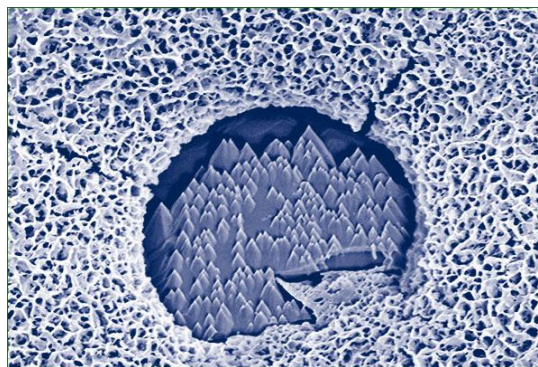
Ces structures sont des capsules, en cristaux d'apatite.

Mais pourquoi y a-t-il des cristaux dans la tête ?

Auparavant, on pensait que la glande pinéale dégénérait avec l'âge et qu'elle n'avait pas la moindre fonction, mis à part faire émerger la sexualité jusqu'à l'âge de 13/14 ans, pour ensuite perdre toute fonction et se calcifier.

De fait, un processus biominéral affecte la glande, la faisant se calcifier. Pour sa thèse de doctorat de l'université de São Paulo, le Dr Sergio Felipe de Oliveira a fait des recherches sur les cristaux de la glande pinéale au moyen de la diffraction des rayons X.

Ce travail lui a permis de vérifier qu'elle ne se calcifiait pas mais, donnait lieu à la formation de structures organisées. Mais alors, quelle serait donc la fonction de ces structures à l'intérieur de l'organisme ?



L'étude par la diffraction des rayons X et par l'emploi d'autres techniques, lui a permis de découvrir l'existence des cristaux d'apatite. La tomographie par ordinateur et la résonance magnétique furent également utilisées. Il a ainsi pu observer qu'une microcirculation sanguine maintenait métaboliquement les cristaux actifs et vivants.

Ces cristaux donnent à la glande une structure semblable à celle d'une caisse de résonance : l'apatite comporte de nombreux électrons à sa surface, et repousse le champ magnétique. Lorsqu'un champ magnétique s'approche de la glande, il touche l'un des cristaux qui ricoche sur un autre, et ainsi de suite, jusqu'à ce que le champ soit fait prisonnier.

Plus une personne dispose de cristaux, plus elle aura de possibilités de capter les ondes électromagnétiques. Les médiums ostensifs ont beaucoup de cristaux.

L'apatite est un minéral que l'on trouve aussi dans la nature sous la forme de pierres taillées. Les recherches montrent que ce cristal capte les champs électromagnétiques. Et le plan spirituel agit au moyen de ces champs. L'intervention divine s'effectue toujours en obéissant aux lois de la nature.

Les médiums, qui sont des personnes capables d'entrer en contact avec d'autres dimensions spirituelles, ont une plus grande quantité de cristaux d'apatite dans leur glande pinéale. Or, personne ne peut augmenter ou diminuer cette concentration de cristaux, c'est là une caractéristique biologique, au même titre que la couleur des yeux ou des cheveux.

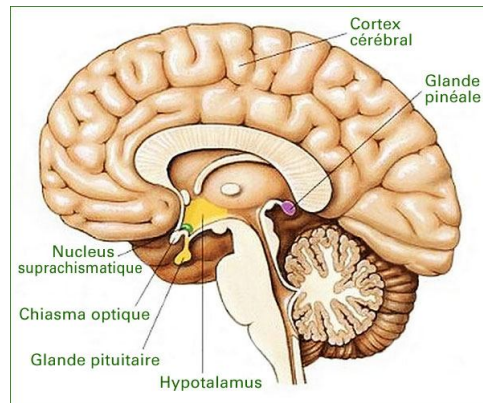
La glande pinéale est un puissant récepteur, mais ce sont d'autres zones du cerveau qui décodent les informations reçues, telles que le cortex frontal cérébral. Sans cette interaction, les informations reçues ne pourraient pas être comprises. C'est pourquoi les animaux ne peuvent pas les décoder : les autres parties de leur cerveau n'ont pas cette attribution.

#### Les qualités de réception de la glande pinéale

La glande pinéale capte ainsi des vibrations du spectre électromagnétique traduisant nos émotions, nos pensées ou celles des esprits, voire celles d'autres personnes au moyen de la télépathie. Elles sont archivées et elles réagissent au sein du cerveau de

diverses manières. C'est sans doute pour cette raison que les hindous considèrent que la glande pinéale est la glande de la vie mentale, et du contact avec l'au-delà...

Les poissons aussi ont une glande pinéale. Alors que les animaux ont une tête translucide, leur glande pinéale est faite de cellules de rétine dans la mesure où, la glande pinéale et les yeux ont la même origine.



Notre tête est imperméable à la lumière, alors que la glande pinéale est atteinte par la lumière au travers de la rétine des yeux. Une partie de la lumière captée par les yeux forme une image en arrivant au lobe occipital où l'image est formée.

Quant à l'autre partie de la lumière, elle régule les rythmes de notre organisme (ce sont les effets non visuels de la lumière), par exemple les heures auxquelles les hormones de croissance doivent être produites.

Tout le rythme est coordonné par la glande pinéale.

Il y a aussi des hormones qui sont sagement régies par la Lune : toute grossesse saine dure neuf mois, ce qui est exactement la durée de l'année lunaire. Mais comment l'organisme accompagne-t-il cela ainsi ?

C'est parce que la glande pinéale capte les émissions de la Lune et cela se répercute dans toute l'hormonologie régie par la Lune, qui régule les hormones sexuelles reproductrices.

Au cours des cycles de veille et de sommeil, c'est l'œil qui capte la lumière et qui informe l'organisme de ce qu'il fait jour ou nuit. La nuit, la production d'hormones augmente sous l'effet de la glande pinéale et induit l'état de transe par dédoublement car, si nous allons dormir, il y aura dédoublement et sortie du corps.

La glande pinéale régule ainsi ce rythme en accord avec les commandes, que l'on appelle zeitbergers.

## La glande pinéale : convertisseur

En 1988, Vul Heart, un chercheur accompagné de collaborateurs, a découvert que la glande pinéale était un élément sensoriel qui convertissait l'onde magnétique en neurochimie. Il y a divers facteurs à prendre en compte :

- si la glande pinéale coordonne le rythme, alors elle est confrontée au temps. C'est l'unique organe du corps qui est confronté à la quatrième dimension (l'espace-temps). C'est donc l'organe qui est confronté à une autre dimension ;
- la glande pinéale est un élément sensoriel magnétique du fait des cristaux qui sont diamagnétiques, d'où la possibilité d'un lien par contact magnétique lors de la transe médiumnique.

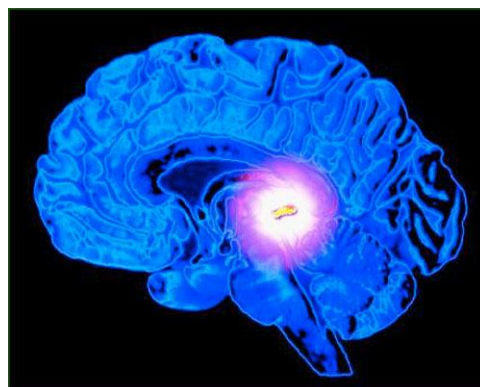
### Perceptions grâce à la glande pinéale

Lorsque quelqu'un dit qu'il a reçu un esprit, cela ne signifie pas que l'esprit soit venu à l'intérieur de lui-même (tout comme le locuteur ne se trouve pas à l'intérieur de la radio).

Le Dr Sergio Felipe de Oliveira a fracturé un cristal et s'est aperçu qu'il présentait des lamelles concentriques, à l'image d'un oignon, avec un modèle ressemblant à celui d'un tronc d'arbre. Plus on est âgé, plus on a de fines lamelles... Ce n'est donc pas la quantité de cristaux d'apatite qui indique l'âge mais le nombre de lamelles qu'un cristal possède.

Il y a des personnes dont les cristaux ne sont pas visibles à la tomographie (ce sont des personnes qui entrent facilement en transe de dédoublement [sortie hors du corps]) mais qui captent bien la psychosphère, elles sentent alors ce que les autres personnes sentent, et sont affectées lorsqu'il y a beaucoup de gens : elles captent un grand nombre d'informations.

Ces informations sont enregistrées par le thalamus (zone du cerveau qui enregistre les activités sensorielles). La personne ne comprend pas beaucoup les choses qu'elle capte mais, son corps y réagit.





Lors de ses états de dédoublement, la personne développe une plus grande activité : si elle capte ce qu'autrui sent alors, elle aura du mal à distinguer ce qui est son sentiment du sentiment qu'elle a pu capter.

Des personnes peuvent alors être confuses quant à leur propre identité. Ce sont des personnes très autocritiques, anxieuses, dépressives.

En état de dédoublement, une personne exhale une énergie appelée ectoplasme. L'exhalation de cette énergie rend la personne particulièrement interactive dans la mesure où, l'ectoplasme est une énergie qui sert à la pensée de la même façon que l'air sert au son.

L'air transporte le son, et l'ectoplasme transporte la pensée. Lorsqu'une personne produit beaucoup d'ectoplasme, elle réagit beaucoup à la pensée, elle est très sensible, et use cette énergie ectoplasmique.

Bien souvent, l'organisme réagit à cet excès d'ectoplasmie, en commençant alors à former des structures ectopiques (des kystes, par exemple, peuvent se former chez des personnes ayant beaucoup d'ectoplasme), où l'énergie ectoplasmique de l'organisme est dirigée (par exemple, une personne peut grossir sans en connaître la raison).

Dans ce cas, les ondes magnétiques influenceront directement sur les zones de l'hypothalamus et des structures alentour, sans passer par le jugement critique du lobe frontal et en recevoir ses ordres.

En conséquence, la personne perd le contrôle du comportement psychobiologique et organique. C'est ce qui se produit pour de nombreux cas d'obésité, lorsqu'une personne mange sans faim, ou des cas de difficultés lors des rapports sexuels.

Si l'effet se produit dans le domaine de l'agressivité, il y aura peut-être une augmentation de l'auto-agressivité (entraînant dépression et phobie) ou de l'hétéro-agressivité (impliquant une violence à l'égard d'autres personnes).

Si le système réticulaire ascendant est activé (ce système est responsable des états de sommeil et de veille), cela pourra occasionner des troubles en ce domaine. Dans les cas précités, ces symptômes surviennent sans développement de la médiumnité, mais avec des désordres hormonaux, psychiatriques ou organiques.

S'il n'y a pas de contrôle du lobe frontal, les zones les plus primitives prédominent. La personne n'a pas la capacité de se transcender.

Ce sont là les hypothèses que le Dr Sergio Felipe de Oliveira a émises face aux cas cliniques, et au cours de ses investigations.

### Nos capacités de communication

La médiumnité est notre contact avec l'au-delà : nous naissons avec ce don. Même Saint-Augustin, qui convoitait le bonheur, affirmait : « *le bonheur advient lorsque quelqu'un accomplit les béatitudes du Seigneur sur la montagne* ». Mais cela n'est pas possible sans le don spirituel, c'est-à-dire la médiumnité.

Chacun dispose d'une porte d'entrée vers le monde spirituel au travers de l'hypothalamus, des hormones et des enzymes qui nous lient ici, et d'une porte de sortie qu'est le cône qui va de la glande pinéale au lobe frontal.

Nos cellules comportent des mitochondries à destination desquelles se rend l'oxygène que l'on respire.

Cet oxygène sert à produire de l'énergie au contact du métabolisme. Une partie de cette énergie s'ajoute à l'énergie vitale qui vient de l'oxygène (lorsque la plante capte l'oxygène pour la photosynthèse, elle capte aussi la lumière du soleil, et la lumière du soleil apporte le prâna, l'énergie vitale.

La plante accouple l'oxygène au prâna). Lorsque l'on respire de l'oxygène, on inspire déjà le prâna, le prâna pénétrant à l'intérieur de la mitochondrie pour se joindre à la production calorifique et à la formation de l'ectoplasme.

L'ectoplasme est donc le produit du prâna, et est une énergie spirituelle et métabolique (biologique). C'est pourquoi l'ectoplasme est une énergie qui permet la communication entre le monde spirituel et le monde corporel, du fait de ses deux sources.

Les cristaux de la glande pinéale sont formés à partir de la mitochondrie.

Lors des phénomènes d'incorporation, la personne voit son flux sanguin augmenter dans la tête, et peut avoir des maux de tête. Jung, le psychiatre suisse, affirmait que : « *la médium entrainé en transe et sentait de forts maux de têtes* », pour ensuite prendre son pouls et examiner son cœur afin de tenter de comprendre ce qui se produisait...

Aussi, il nous faut considérer que notre anatomie corporelle va au-delà de ce que nos yeux peuvent voir.

Et la médecine lève le voile sur tout ce jeu d'énergie qui nous connecte à l'au-delà.